

Procedury bezpieczeństwa na terenie Szkoły Podstawowej im. Janusza Korczaka w Pyrzycach w okresie pandemii COVID-19.

Podstawowym celem wdrażanych procedur jest:

- zapewnienie bezpieczeństwa pracownikom oraz uczniom pozostającym pod opieką szkoły;
- uniknięcie zakażenia przez osoby z zewnątrz;
- zmniejszenie liczby kontaktów na terenie szkoły, celem umożliwienia identyfikacji pracowników, którzy będą podlegać kwarantannie w przypadku potwierdzonego zakażenia.

1. Procedura funkcjonowania szkoły w czasie epidemii w związku z przeciwdziałaniem, zapobieganiem i zwalczaniem COVID-19.

2. Procedura postępowania w przypadku podejrzenia wystąpienia zakażenia u pracownika.

3. Procedura postępowania w przypadku podejrzenia wystąpienia zakażenia u osoby pozostającej pod opieką szkoły.

W związku z powyższym przez okres obowiązywania na terenie Polski stanu epidemii dyrektor Szkoły Podstawowej im. Janusza Korczaka w Pyrzycach obliuguje do stosowania poniższych procedur wszystkich pracowników, uczniów, opiekunów uczniów i osób przebywających na terenie szkoły.

Procedura funkcjonowania szkoły w czasie epidemii w związku z przeciwdziałaniem, zapobieganiem i zwalczaniem COVID-19.

Organizacja pracy szkoły:

1. Dyrektor szkoły zapewnia pracownikom środki ochrony indywidualnej – maseczki, przyłbice i jednorazowe rękawiczki.
2. Do pracy może przyjść pracownik bez żadnych objawów chorobowych (kaszel, gorączka, duszności). W przypadku pojawienia się niepokojących objawów pracownik informuje telefonicznie Dyrektora szkoły o zaistniałej sytuacji, kontaktuje się telefonicznie z lekarzem podstawowej opieki zdrowotnej, aby uzyskać poradę medyczną, postępuje według zaleceń, jakie wydano.
3. Rodzic odpowiada za to, aby do szkoły przychodził uczeń bez objawów chorobowych sugerujących infekcję dróg oddechowych, gdy nie został nałożony na niego obowiązek kwarantanny lub izolacji domowej.
4. Uczniowie mogą być przyprowadzani do szkoły i z niej odbierani przez opiekunów bez objawów chorobowych sugerujących infekcję dróg oddechowych oraz gdy nie został nałożony na nich obowiązek kwarantanny lub izolacji domowej.
5. W drodze do i ze szkoły opiekunowie z dziećmi oraz uczniowie przestrzegają aktualnych przepisów prawa dotyczących zachowania w przestrzeni publicznej.
6. Po przyjeździe do szkoły uczniowie powinni w pierwszej kolejności umyć ręce wodą z mydłem.
7. Przy wejściu do budynku szkoły została zamieszczona informacja o obowiązku dezynfekowania rąk oraz instrukcja użycia środka dezynfekującego. Wszyscy wchodzący do budynku szkoły mają możliwość dezynfekcji rąk. *(Załącznik nr 1)*
8. Przy wejściu do szkoły umieszczono numery telefonów do kontaktu z inspekcją sanitarną w sprawie koronawirusa +48 22 25 00 115 oraz numer alarmowe 999, 112.
9. Opiekunowie odprowadzający dzieci na terenie szkoły – przy wejściu do budynku – zobowiązani są do zachowania następujących zasad:
 - a) 1 opiekun z dzieckiem / dziećmi;
 - b) dystansu od kolejnego opiekuna z dzieckiem / dziećmi min. 1,5 m;
 - c) dystansu od pracowników szkoły min. 1,5 m;
 - d) opiekunowie powinni przestrzegać obowiązujących przepisów prawa związanych z bezpieczeństwem zdrowotnym obywateli.

10. Opiekunowie odprowadzający dzieci nie wchodzi do budynku. Uczeń jest odbierany przy drzwiach przez pracownika szkoły.
11. Rodzice mają obowiązek zaopatrzyć dziecko w maseczki do zastosowania w przestrzeni publicznej (zgodnie z aktualnymi przepisami prawa) oraz w przestrzeni wspólnej szkoły, gdy nie ma możliwości zachowania dystansu.
12. Obowiązują ogólne zasady higieny: należy regularnie myć ręce wodą z mydłem, szczególnie po przyjeździe do szkoły, przed jedzeniem i po powrocie ze świeżego powietrza oraz po skorzystaniu z toalety, ochrona podczas kichania i kaszlu oraz unikanie dotykania oczu, nosa i ust.
13. W czasie zagrożenia epidemicznego w szkole ogranicza się przebywanie osób z zewnątrz do niezbędnego minimum. Osoby trzecie wchodzące do budynku, w tym rodzice, bezwzględnie zobowiązane są do dezynfekowania dłoni lub zakładania rękawiczek oraz stosowania środków ochronnych: maseczki, zachowania dystansu od innych osób (min. 1,5 m) i poruszania się jedynie w wyznaczonych obszarach. Ponadto wyżej wymienione osoby nie mogą przejawiać objawów chorobowych sugerujących infekcję dróg oddechowych.
14. W sprawach niewymagających bezpośredniego kontaktu z wychowawcą, nauczycielami, pracownikami sekretariatu lub dyrekcją rodzice mogą kontaktować się ze szkołą z wykorzystaniem technik komunikacji na odległość: za pośrednictwem dziennika elektronicznego, adresów mailowych oraz telefonów.

	Adres mailowy	Numer telefonu
Sekretariat	szkola@spprzyce.pl	91 5700 355
Dyrektor szkoły	dyrektor@spprzyce.pl	
Wicedyrektor	wicedyrektor@spprzyce.pl	
Pedagodzy	pedagog@spprzyce.pl	

15. W szkole prowadzi się rejestr osób wchodzących do budynku.
16. Jeżeli pracownik szkoły zaobserwuje u ucznia objawy mogące wskazywać na infekcję dróg oddechowych (w szczególności temperatura powyżej 38°C, kaszel, duszności), należy odizolować ucznia w odrębnym pomieszczeniu lub wyznaczonym miejscu, zapewniając min. 2 m odległości od innych osób, i niezwłocznie powiadamia się rodziców/opiekunów prawnych o konieczności pilnego odebrania ucznia ze szkoły (rekomendowany własny środek transportu).
17. W szkole obowiązuje system szybkiej, skutecznej komunikacji z opiekunami ucznia:
 - Rodzice i opiekunowie są zobligowani do wypełnienia i złożenia w szkole w terminie **2 dni od rozpoczęcia zajęć** Deklaracji rodzica (załącznik 7) – plik można pobrać ze strony **www.spprzyce.pl**.

- Rodzice i opiekunowie są zobowiązani do odbierania telefonów ze szkoły oraz aktualizowania informacji w przypadku zmiany numeru telefonu.
- W przypadku braku możliwości odbioru telefonu ze szkoły rodzice/opiekunowie powinni pilnie oddzwonić.

18. Transport w ramach bezpłatnego dowozu do szkoły odbywa się na zasadach obowiązujących w transporcie publicznym. W czasie transportu uczniowie zobowiązani są do zakrycia ust i nosa. Środki ochrony indywidualnej (maseczki) zapewniają rodzice / opiekunowie.

Organizacja zajęć lekcyjnych i pozalekcyjnych:

1. Organizacja pracy szkoły ma za zadanie umożliwić zachowanie dystansu między osobami przebywającymi na terenie szkoły, szczególnie w miejscach wspólnych i ograniczyć gromadzenie się uczniów na terenie szkoły oraz unikanie częstej zmiany pomieszczeń, w których odbywają się zajęcia. W tym celu:
 - a) uczniowie klas I-III przebywają w stałych wyznaczonych salach lekcyjnych, przemieszczając się jedynie do sali komputerowej oraz sali gimnastycznej, świetlicy, stołówki, szatni, biblioteki, gabinetów specjalistycznych.
 - b) uczniowie klas IV-VIII przebywają w grupie wyznaczonych sal lekcyjnych, przemieszczając się w ściśle określonej przestrzeni – II piętro.
 - c) częścią wspólną dla wszystkich uczniów są: szatnie, stołówka szkolna, toalety, świetlice, biblioteka, sala gimnastyczna, sale komputerowe, gabinety specjalistyczne. Z części wspólnych uczniowie korzystają w wyznaczonym czasie, przy zachowaniu zasady dystansu społecznego.
2. Nauczyciele wprowadzają młodzież do sali lekcyjnej, zwracając uwagę na zachowanie bezpiecznej odległości między nimi.
3. Unika się organizowania większych skupisk uczniów w jednym pomieszczeniu, z tego powodu uczniowie mają obowiązek przestrzegać harmonogramu prowadzonych zajęć.
4. W salach lekcyjnych zachowuje się odległość między stolikiem nauczycielka a ławkami uczniów co najmniej 1,5 m. Powierzchnia dotykowa biurka nauczyciela jest dezynfekowana przed rozpoczęciem zajęć. W miarę możliwości nauczyciele ogranicza przemieszczanie się pomiędzy ławkami uczniów.
5. W czasie trwania zajęć uczniowie (w miarę możliwości) zachowują dystans społeczny.
6. Ogranicza się aktywności sprzyjające bliskiemu kontaktowi pomiędzy uczniami.
7. Bezwzględnie obowiązują ogólne zasady higieny: częste mycie rąk (w tym po przyjściu do szkoły), ochrona podczas kichania i kaszlu oraz unikanie dotykania oczu, nosa i ust.

8. Z sal lekcyjnych są usunięte lub jest uniemożliwiony dostęp do przedmiotów i sprzętów, których nie można skutecznie umyć, uprać lub dezynfekować.
9. Uczeń jest zobowiązany do posiadania własnych przyborów i podręczników, które w czasie zajęć mogą znajdować się na stoliku szkolnym, w tornistrze lub we własnej szafce. Uczniowie nie mogą wymieniać się przyborami szkolnymi między sobą. Przybory i podręczniki można zostawić w szkole, kiedy uczeń wraca do domu.
10. Infrastruktura szkoły, sprzęt i przybory sportowe są regularnie czyszczone z użyciem wody z detergentem lub innych środków dezynfekujących. W sali gimnastycznej podłoga jest myta przy użyciu wody z detergentem lub dezynfekowana po każdym dniu zajęć, a używany sprzęt sportowy – po każdym jego użyciu przez daną klasę.
11. Sale oraz części wspólne (korytarze) należy wietrzyć co najmniej raz na godzinę, w czasie zajęć i podczas przerwy, a także w dni wolne od zajęć.
12. W miarę możliwości również w czasie lekcji nauczyciele organizują uczniom możliwość korzystania z boiska szkolnego oraz pobytu na świeżym powietrzu na terenie szkoły.
13. W szkole organizuje się wyjścia w miejsca otwarte, np. park, las, tereny zielone, z zachowaniem dystansu od osób trzecich oraz zasad obowiązujących w przestrzeni publicznej. Unika się wyjść grupowych i wycieczek do zamkniętych przestrzeni z infrastrukturą, która uniemożliwia zachowanie dystansu społecznego.
14. Podczas realizacji zajęć, w tym zajęć wychowania fizycznego i sportowych, w których nie można zachować dystansu, należy zrezygnować z ćwiczeń i gier kontaktowych.
15. Uczniowie nie powinni zabierać ze sobą do szkoły niepotrzebnych przedmiotów. Ograniczenie to nie dotyczy dzieci ze specjalnymi potrzebami edukacyjnymi, przy zachowaniu zasady, że dziecko nie udostępnia swoich zabawek innym, a opiekunowie dziecka dbają o regularne czyszczenie zabawki, rzeczy.

Szatnia:

1. Pracownik obsługi oraz nauczyciel pełniący dyżur w szatni, zobowiązani są do koordynowania ruchu na klatce schodowej prowadzącej do szatni oraz w szatni tak, aby ograniczyć gromadzenie się uczniów i umożliwić zachowanie dystansu społecznego.
2. Uczniowie zostawiają w szafkach okrycie wierzchnie i zabierają wszystkie potrzebne rzeczy, z których będą korzystały w ciągu dnia.
3. Uczniowie w czasie zajęć lekcyjnych i przerw śródlekcyjnych nie powinni korzystać z szafek.
4. Pracownik obsługi dezynfekuje pomieszczenia po każdej grupie osób korzystających z szatni (w czasie lekcji). Uzupełnia kartę monitorowania prac porządkowych (*Załącznik nr 2*) zgodnie z instrukcją (*Załącznik nr 3*).

Korytarze i przerwy śródlekcyjne:

1. Nauczyciele dyżurujący na korytarzach zobowiązani są do przestrzegania zasad dystansu społecznego oraz koordynują ruchem uczniów, aby w miarę możliwości unikać gromadzenia się uczniów i zapewnić bezpieczny odstęp między nimi.
2. Wyznaczony pracownik po każdej przerwie dezynfekuje ławki i siedziska, toalety i inne powierzchnie, z których korzystali uczniowie. Odnotowuje ten fakt w „karcie monitorowania prac porządkowych” (Załącznik 2).
3. Należy wietrzyć korytarze co najmniej raz na godzinę.
4. W czasie przerw w miarę możliwości uczniowie przebywają w wyznaczonych sektorach.
5. Nauczyciel w klasach I-III organizuje przerwy dla swoich uczniów w interwałach adekwatnych do potrzeb, jednak nie rzadziej niż co 45 minut, w taki sposób, by ograniczyć kontakt między grupami uczniów.
6. Nauczyciele dbają, by w miarę możliwości w czasie zajęć oraz przerw uczniowie korzystali z boiska szkolnego oraz pobytu na świeżym powietrzu na terenie szkoły.

Salę lekcyjne, gabinety:

1. Zobowiązuje się nauczycieli do zabezpieczenia / schowania zbędnych przedmiotów w celu ułatwienia pracownikom obsługi dezynfekcji.
2. Przedmioty i sprzęty znajdujące się w salach, których nie można skutecznie umyć, uprać lub dezynfekować, powinny zostać usunięte lub zabezpieczone, by dostęp do nich był uniemożliwiony.
3. Wszystkie pomoce dydaktyczne, z których korzystają uczniowie, powinny zostać zabezpieczone a po każdym użyciu zdezynfekowane.
4. Uczeń zobowiązany jest do posiadania własnych przyborów i podręczników, które w czasie zajęć mogą znajdować się na stoliku szkolnym ucznia, w tornistrze lub we własnej szafce (jeśli została wyznaczona przez nauczyciela).
5. Uczniowie nie powinni wymieniać się przyborami szkolnymi między sobą.
6. Uczniowie nie powinni zabierać ze sobą do szkoły niepotrzebnych przedmiotów. W przypadku dzieci ze specjalnymi potrzebami edukacyjnymi, w szczególności z niepełnosprawnościami, nauczyciele dopilnowują, by dzieci nie udostępniały swoich rzeczy innym, natomiast rodzice są zobowiązani do zadbania o ich regularne czyszczenie (pranie lub dezynfekcję).
7. W czasie przerwy (a w razie potrzeby również w trakcie lekcji) nauczyciel wietrzy salę.

Kuchnia / jadalnia:

1. Pracownicy kuchni i pracownicy administracji oraz obsługi sprzątającej nie powinni kontaktować się z uczniami oraz nauczycielami.
2. Pracownicy kuchni powinni zachowywać (w miarę możliwości) odległość między stanowiskami pracy, a jeśli to niemożliwe stosować środki ochrony osobistej.
3. Szczególną uwagę należy zwrócić na utrzymanie wysokiej higieny, mycia i dezynfekcji stanowisk pracy, opakowań produktów, sprzętu kuchennego, naczyń stołowych oraz sztućców. (Załącznik nr 4).
4. Osoby pracujące na stołówce powinny często i dokładnie myć ręce wodą z mydłem albo dezynfekować osuszone dłonie środkiem na bazie alkoholu (min. 60%).
5. Wprowadza się zmianowość wydawania posiłków uczniom.
6. Odległość między stolikami powinna wynosić co najmniej 1,5 m.
7. Uczniowie spożywają posiłki siedząc w odstępach (co drugie miejsce wolne) lub siedząc przy stolikach z rówieśnikami z danej klasy.
8. Dzieci mogą spożywać posiłki i napoje przyniesione z domu. Posiłki mogą być przynoszone w pojemnikach prywatnych i w nich spożywane.
9. Nie należy organizować poczęstunków oraz wspólnej degustacji potraw.
10. Pracownik kuchni czyści poręczę krzesła i blaty stołów po każdej grupie.
11. Dania wydawane są przez osobę do tego wyznaczoną.
12. Należy usunąć zbędne wyposażenie stołówki (obrusy, wazonny).
13. Obowiązuje mycie naczyń i sztućców wielorazowych w zmywarce z dodatkiem detergentu w temperaturze min. 60 stopni C lub ich wyparzenie.
14. Obowiązuje monitorowanie prac porządkowych – *Załącznik nr 2 i Załącznik nr 3.*
15. W szkole zamontowany jest dystrybutor wody pitnej. Wodę można pobierać tylko do własnych butelek. Szkoła nie zapewnia żadnych kubków ani dzbanków. Przed skorzystaniem z dystrybutora należy zdezynfekować lub umyć ręce wodą z mydłem. Instrukcja dezynfekcji rąk znajduje się przy dystrybutorze.

Zajęcia sportowe/ sala gimnastyczna

1. Przedmioty i sprzęty znajdujące się na boisku i w sali gimnastycznej, których nie można skutecznie umyć, uprać lub dezynfekować, należy usunąć lub uniemożliwić do nich dostęp. Przybory do ćwiczeń (piłki, skakanki, obręcze itp.) wykorzystywane podczas zajęć należy czyścić lub dezynfekować. (Załącznik nr 5).

2. W sali gimnastycznej i na boisku używany sprzęt sportowy oraz podłoga są myte detergentem lub zdezynfekowane po każdym dniu zajęć, a w miarę możliwości po każdym zajęciach.
3. Należy wietrzyć salę gimnastyczną, części wspólne (w tym korytarze) co najmniej raz na godzinę, w czasie przerwy, a w razie potrzeby także w czasie zajęć.
4. W miarę możliwości zajęcia wychowania fizycznego powinny odbywać się na boisku szkolnym oraz na świeżym powietrzu na terenie szkoły przy zachowaniu zmianowości grup i dystansu między nimi.
5. Podczas realizacji zajęć, w tym zajęć wychowania fizycznego i sportowych, w których nie można zachować dystansu, należy ograniczyć ćwiczenia i gry kontaktowe.
6. Nauczyciel wychowania fizycznego dba o bezpieczeństwo uczniów w czasie korzystania z szatni przy sali gimnastycznej. Uczniowie korzystają z niej rotacyjnie, aby ograniczyć nadmierne skupiska uczniów.
7. Natryski szkolne wyłącza się z użytkowania.
8. W trosce o bezpieczeństwo uczniów i pracowników na terenie szkoły nie odbywają się zajęcia sportowe dla grup spoza szkoły, np. kluby sportowe, stowarzyszenia.

Biblioteka:

1. Wskazane jest, aby bibliotekarz wykonywał przydzielone czynności w rękawiczkach.
2. Należy zachować bezpieczną odległość od rozmówcy i współpracowników (minimum 1,5 m).
3. Bibliotekę należy wietrzyć co godzinę.
4. Pracownicy obsługi regularnie czyszczą powierzchnie wspólne, z którymi stykają się użytkownicy, np. klamka drzwi wejściowych, blaty, oparcia krzeseł.
5. Należy ograniczyć użytkowanie księgozbioru w wolnym dostępie oraz katalogów kartkowych.
6. W przypadku pojawienia się stwierdzonego zakażenia koronawirusem SARS-CoV-2 wśród pracowników mających kontakt ze zbiorami, konieczne jest zachowanie kwarantanny na 10 dni do 2 tygodni i wyłączenie z użytkowania tej części zbiorów, z którymi pracownik miał kontakt.
7. Kwarantannie podlegają wszystkie materiały biblioteczne (2 dni).
8. Po przyjęciu książek od użytkownika bibliotekarz każdorazowo dezynfekuje blat, na którym leżały książki.
9. Przyjęte książki powinny zostać odłożone do skrzyni, pudła, torby lub na wydzielone półki. Odizolowane egzemplarze należy oznaczyć datą zwrotu i wyłączyć z wypożyczania do czasu

zakończenia kwarantanny; po tym okresie włączyć do użytkowania. W dalszym ciągu przy kontakcie z egzemplarzami należy stosować rękawiczki.

10. Dostęp do zwracanych książek ma tylko nauczyciel bibliotekarz.
11. Obsługa czytelnika powinna być ograniczona do minimum.
12. Zgodnie z obowiązującymi zasadami należy zachowywać dystans społeczny – nie należy tworzyć skupisk, tym bardziej w pomieszczeniach zamkniętych.
13. Egzemplarze zwracanych do biblioteki nie wolno dezynfekować preparatami dezynfekcyjnymi opartymi na detergentach i alkoholu. Nie należy stosować ozonu do dezynfekcji książek ze względu na szkodliwe dla materiałów celulozowych właściwości utleniające oraz nie należy naświetlać książek lampami UV.
14. Jeżeli okładka foliowa na książce jest przybrudzona w znacznym stopniu, mogącym przenieść przybrudzenia na inne egzemplarze, wskazane jest wcześniejsze usunięcie takiej okładki. Po zakończeniu kwarantanny książkę można ponownie obłożyć okładką foliową – czynność ta nie jest rekomendowana przed odłożeniem książki na kwarantannę.

Gabinet Profilaktyki Zdrowotnej:

1. W szkole upowszechnia się wśród dzieci, młodzieży i ich opiekunów procedury i zasady korzystania z gabinetu profilaktyki zdrowotnej w szkole w związku z epidemią COVID-19.
2. W pobliżu gabinetu umieszczone są ulotki i instrukcje postępowania (w formie gazetki, plakatu, itp.) dotyczące ogólnych zasad zachowania bezpieczeństwa i profilaktyki rozprzestrzeniania się koronawirusa.
3. Przed wejściem do gabinetu wyznaczone są strefy oczekiwania (1 lub 2 miejsca) oznakowane taśmą przy zachowaniu odległości 1,5 m pomiędzy oczekującymi uczniami.
4. Do gabinetu wchodzimy pojedynczo tylko za zgodą pielęgniarki.
5. W gabinecie w pobliżu drzwi wyznaczona taśmą jest „bezpieczna strefa”: krzesło, środek do dezynfekcji rąk, kosz na odpady.
6. Gabinet profilaktyki powinien być systematycznie wietrzony lub mieć uchylone okno.
7. Pielęgniarka przed przyjęciem ucznia myje i dezynfekuje ręce, zakłada maskę ochronną, przyłbicę, rękawice i ew. fartuch flizelinowy.
8. Dokonuje pomiaru temperatury ciała ucznia termometrem bezdotykowym.
9. Zachowując bezpieczną odległość 1,5 m, przeprowadza wywiad epidemiologiczny i zdrowotny.
10. Po wykluczeniu objawów sugerujących ryzyko zakażeniem koronawirusem pielęgniarka może przystąpić do wykonania odpowiedniego świadczenia medycznego czy porady.

11. Badania, w których dystans nie jest możliwy (1,5-2m) należy wykonywać sprawnie, bez zbędnego przedłużania.
12. Uczeń wychodząc z gabinetu, ponownie dezynfekuje ręce.
13. Po wyjściu ucznia z gabinetu pielęgniarka zdejmuje maskę ochronną, przyłbicę, myje i dezynfekuje ręce.
14. W kontakcie z nauczycielami, rodzicami i innymi osobami pielęgniarka minimalizuje kontakty bezpośrednie, zamieniając je na porady telefoniczne.

Pracownicy obsługi

1. Pracownicy administracji oraz obsługi sprzątającej powinni ograniczyć kontakty z uczniami oraz nauczycielami do niezbędnego minimum, w tym celu zobowiązani są do przebywania w miejscu wyznaczonym zakresem obowiązków.
2. Codzienne prace porządkowe należy wykonywać z wyjątkową starannością, ze szczególnym uwzględnieniem utrzymywania w czystości sal zajęć, pomieszczeń sanitarnohigienicznych, ciągów komunikacyjnych, dezynfekcji powierzchni dotykowych – poręczy, klamek i powierzchni płaskich, w tym blatów w salach i w pomieszczeniach spożywania posiłków, dystrybutora wody, klawiatur, włączników.
3. Przeprowadzając dezynfekcję, należy ściśle przestrzegać zaleceń producenta znajdujących się na opakowaniu środka do dezynfekcji.
4. Pracownik obsługi prowadzi monitoring codziennych prac porządkowych, uzupełniając kartę monitorowania prac porządkowych (*Załącznik nr 2*) zgodnie z instrukcją (*Załącznik nr 3*).
5. Ważne jest ściśle przestrzeganie czasu niezbędnego do wywietrzenia dezynfekowanych pomieszczeń i przedmiotów, tak aby uczniowie nie byli narażeni na wdychanie oparów środków służących do dezynfekcji.
6. W pomieszczeniach sanitarnohigienicznych należy wywiesić plakaty z zasadami prawidłowego mycia rąk, a przy dozownikach z płynem do dezynfekcji rąk – instrukcje dezynfekcji. Personel sprzątający odpowiedzialny jest za uzupełnianie dozowników na mydło/ płyn do dezynfekcji rąk .
7. Należy na bieżąco dbać o czystość urządzeń sanitarno-higienicznych, w tym ich dezynfekcję lub czyszczenie z użyciem detergentu.
8. Przy wejściu do szkoły znajduje się kosz do wyrzucania masek lub rękawic jednorazowych wyłożony workiem. Pracownik obsługi po zawiązaniu worka wyrzuca go do pojemnika na odpady zmieszane.

Świetlica szkolna:

1. Do regulaminu korzystania z zajęć świetlicowych należy wprowadzić zapisy dotyczące zachowania bezpieczeństwa w czasie epidemii. Zaleca się w pierwszej kolejności regularne mycie rąk wodą z mydłem, ewentualnie dezynfekcję rąk. Świetlice należy wietrzyć (nie rzadziej niż co godzinę w trakcie przebywania dzieci w świetlicy), w tym w szczególności przed przyjęciem dzieci oraz po przeprowadzeniu prac porządkowych.
2. Zajęcia opiekuńczo-wychowawcze odbywają się w świetlicy szkolnej dla stałej grupy uczniów w wyznaczonej sali.
3. Sale należy wietrzyć nie rzadziej niż co godzinę w trakcie przebywania dzieci w świetlicy, w szczególności przed przyjęciem wychowanków oraz po przeprowadzeniu dezynfekcji.
4. Zobowiązuje się nauczycieli do zabezpieczenia / schowania zbędnych przedmiotów w celu ułatwienia pracownikom obsługi dezynfekcji.
5. Przedmioty i sprzęty znajdujące się w salach, których nie można skutecznie umyć, uprać lub dezynfekować, powinny zostać usunięte lub zabezpieczone, by dostęp do nich był uniemożliwiony.
6. Wszystkie pomoce dydaktyczne, z których korzystają uczniowie, powinny zostać zabezpieczone a po każdym użyciu zdezynfekowane.
7. W miarę możliwości zajęcia powinny odbywać się na boisku szkolnym oraz na świeżym powietrzu na terenie szkoły przy zachowaniu zmianowości grup i dystansu między nimi.

Dodatkowe środki ostrożności dotyczące funkcjonowania w szkole dzieci z chorobami przewlekłymi:

1. W klasach, w których uczą się dzieci z chorobami przewlekłymi należy zachować dystans podczas zajęć lekcyjnych, w świetlicy.
2. W przypadku braku możliwości zachowania dystansu w miejscach wspólnie użytkowanych, tj. podczas zajęć lekcyjnych, w świetlicy, na korytarzach, w szatni - należy stosować osłonę ust i nosa, wykorzystując maseczkę.

Procedura postępowania w przypadku podejrzenia wystąpienia zakażenia u pracownika.

1. Wszyscy pracownicy są poinstruowani o zasadach wynikających z Wytycznych oraz wprowadzonych w szkole szczegółowych rozwiązaniach.
2. Do pracy w szkole mogą przychodzić jedynie osoby bez objawów infekcji lub choroby

zakaźnej oraz gdy nie mają nałożonego obowiązku kwarantanny lub izolacji domowej.

3. W miarę możliwości i potrzeby podczas organizowania pracy pracownikom powyżej 60 roku życia lub z istotnymi problemami zdrowotnymi, które zaliczają osobę do grupy tzw. podwyższonego ryzyka, stosuje się rozwiązania minimalizujące ryzyko zakażenia (np. nieangażowanie w dyżury podczas przerw międzylekcyjnych).
4. Wyznacza się miejsce w gabinecie pielęgniarki wyposażone w m.in. środki ochrony i płyn dezynfekujący), w którym będzie można odizolować osobę w przypadku zaobserwowania u niej objawów infekcji dróg oddechowych.
5. Pracownicy szkoły zobowiązani są do przestrzegania zasady, według której w przypadku wystąpienia niepokojących objawów lub choroby zakaźnej powinni pozostać w domu i skontaktować się telefonicznie z lekarzem podstawowej opieki zdrowotnej, aby uzyskać poradę medyczną oraz powiadomić pracodawcę o nieobecności. W razie pogarszania się stanu zdrowia zadzwonić pod nr 999 lub 112.
6. W przypadku wystąpienia u pracownika będącego na stanowisku pracy niepokojących objawów infekcji dróg oddechowych dyrektor szkoły w trybie natychmiastowym odsuwa go od wykonywanych czynności, kieruje do domu i informuje o konieczności pozostania w domu oraz kontaktu z lekarzem podstawowej opieki zdrowotnej (uzyskanie porady medycznej, z której będą wynikały dalsze czynności dla pracownika). W razie nagłego pogarszania się stanu zdrowia należy zadzwonić pod nr 999 lub 112.
7. W przypadku pracowników z potwierdzonym zakażeniem wirusem SARS-CoV-2, którzy mieli kontakt z innymi osobami w szkole, dyrektor powinien skontaktować się telefonicznie ze stacją sanitarno-epidemiologiczną.
8. Należy bezwzględnie zastosować się do zaleceń państwowego powiatowego inspektora sanitarnego w zakresie dodatkowych działań i procedur związanych z zaistniałym przypadkiem.
9. Obszar, w którym poruszał się i przebywał pracownik z niepokojącymi objawami sugerującymi zakażenie koronawirusem bezzwłocznie należy poddać gruntownemu sprzątnięciu, zgodnie z funkcjonującymi procedurami oraz zdezynfekować powierzchnie dotykowe (klamki, poręcze, uchwyty itp.) oraz zastosować się do indywidualnych zaleceń wydanych przez organy Państwowej Inspekcji Sanitarnej.
10. W przypadku potwierdzonego zakażenia SARS-CoV-2 na terenie szkoły należy stosować się do zaleceń państwowego powiatowego inspektora sanitarnego *.

** Rekomenduje się ustalenie listy osób przebywających w tym samym czasie w części/częściach podmiotu, w których przebywała osoba podejrzana o zakażenie i zalecenie stosowania się do wytycznych Głównego Inspektora Sanitarnego dostępnych na stronie <https://www.gov.pl/web/koronawirus/> oraz <https://gis.gov.pl/> odnoszących się do osób, które miały kontakt z zakażonym.*

11. Zawsze w przypadku wątpliwości należy zwrócić się do powiatowej stacji sanitarno-

epidemiologicznej, aby odbyć konsultację lub uzyskać poradę.

Procedura postępowania w przypadku podejrzenia wystąpienia zakażenia u osoby pozostającej pod opieką szkoły.

Profilaktyka dotycząca postępowania rodziców uczniów szkoły:

1. Rodzice/ opiekunowie prawni zobowiązani są wypełnić i przekazać wychowawcy oświadczenie o zgodzie na pomiar temperatury w razie zaobserwowania objawów chorobowych u dziecka przez pracownika szkoły (*Załącznik nr 7*).
2. W momencie złego samopoczucia dziecka rodzic natychmiast zgłasza fakt wychowawcy, bądź dyrektorowi szkoły. Nie wolno posyłać do szkoły dziecka, kiedy jest chore lub w domu przebywa osoba na kwarantannie lub w izolacji w warunkach domowych.
3. W przypadku stwierdzenia wystąpienia u dziecka choroby zakaźnej spowodowanej koronawirusem, rodzice/prawni opiekunowie zobowiązani są do poinformowania dyrektora szkoły o zachorowaniu dziecka.
4. Rodzic przypomina dziecku, że ma ono obowiązek wracając z każdej przerwy śródlekcyjnej umyć ręce według wywieszonych w toaletach instrukcji, pod ciepłą, bieżącą wodą przy użyciu mydła dezynfekcyjnego i wysuszyć ręce.
5. Rodzic przypomina dziecku, że ma ono stosować zasady ochrony podczas kichania i kaszlu. Podczas kaszlu i kichania należy zakryć usta i nos zgiętym łokciem lub chusteczką – jak najszybciej wyrzucić chusteczkę do kosza i umyć ręce używając mydła i wody lub zdezynfekować je środkami na bazie alkoholu (min. 60 %).
6. Rodzic przypomina dziecku, że ma ono zachować bezpieczną odległość min. 1,5m od innych osób/ użycia maski (osłonięcie nosa i ust) w przypadku utrudnienia zachowania dystansu.
7. Rodzic przypomina dziecku, że ma ono unikać dotykania oczu, nosa i ust.
8. W przypadku stwierdzenia jakichkolwiek objawów chorobowych rodzic jest zobowiązany do pozostawienia dziecka w domu i zasięgnięcia porady lekarskiej.
9. Rodzic powinien pamiętać, że dziecko mające łagodne objawy ze strony układu oddechowego, jeśli nie miało kontaktu z osobą zarażoną, powinno starannie stosować podstawowe zasady higieny oddychania oraz higieny rąk i pozostać w domu do czasu powrotu do zdrowia, jeśli to możliwe.
10. Rodzic powinien dbać o odporność dziecka - wysypianie się, dbanie o kondycję

fizyczną, racjonalne odżywianie.

Postępowanie w przypadku, gdy u osoby pozostającej pod opieką szkoły wystąpią objawy zakażenia koronawirusem– temperatura ciała powyżej 38 stopni C, kaszel, duszność, problemy z oddychaniem, bóle mięśni, zmiany skórne, zmiany w okolicach oczu, problemy trawienne.

1. Dziecko podejrzane o zakażenie koronawirusem należy jak najszybciej odizolować od reszty osób pozostających pod opieką szkoły.
2. Należy niezwłocznie poinformować telefonicznie rodziców bądź opiekunów prawnych ucznia.
3. Dziecko ma zapewnioną opiekę pracownika szkoły do czasu przyjazdu rodziców bądź opiekunów prawnych.
4. W przypadku potwierdzenia zakażenia dyrektor szkoły postępuje zgodnie z wytycznymi otrzymanymi ze Stacji Sanitarno-Epidemiologicznej.

Szczegółową procedurę postępowania z dzieckiem, które ma dolegliwości zdrowotne podczas pobytu w placówce oświatowej w trakcie epidemii COVID-19 stanowi *Załącznik nr 6*.

Załączniki:

1. Instrukcja dezynfekcji i mycia rąk.
2. Karta monitorowania prac porządkowych – mycie i dezynfekcja.
3. Rejestr mycia i dezynfekowania pomieszczeń.
4. Wdrożenie zaleceń WHO, tj. 5 kroków bezpieczeństwa żywności.
5. Instrukcja mycia i dezynfekcji sprzętu sportowego.
6. Procedura postępowania z dzieckiem, które ma dolegliwości zdrowotne podczas pobytu w szkole w trakcie epidemii COVID-19.
7. Deklaracja rodzica.
8. Karta odbioru dziecka ze szkoły.

Jak skutecznie myć ręce?



1 Zwilż ręce ciepłą wodą. Natóż mydło w płynie w zagłębienie dłoni.



2 Namydl obydwie wewnętrzne powierzchnie dłoni.



3 Spleć palce i namydl je.



4 Namydl kciuk jednej dłoni drugą ręką i na przemian.



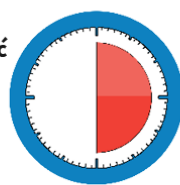
5 Namydl wierzch jednej dłoni wnętrzem drugiej dłoni i na przemian.



6 Namydl obydwie nadgarstki.



7 Sptucz starannie dłonie, żeby usunąć mydło. Wysusz je starannie.



**Całkowity czas:
30 sekund**

Nie zapomnij umyć tych obszarów:



Główny Inspektorat Sanitarny



/GIS_gov



/GISgovpl



/GIS_gov_pl



/gis.gov.pl

Jak skutecznie dezynfekować ręce?

Użyj środka do dezynfekcji rąk,
który zawiera co najmniej 60% alkoholu.

Czas trwania:
do wyschnięcia
dłoni



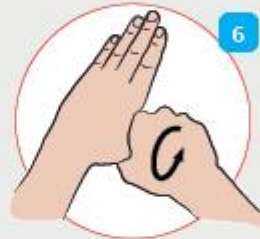
1 Nanieś taką ilość preparatu, aby dłonie były całkowicie zwilżone



5 Pocieraj górną część palców prawej dłoni o wewnętrzną część lewej dłoni i odwrotnie



2 Pocieraj dłoń o dłoń rozprowadzając preparat na całą powierzchnię



6 Ruchem obrotowym pocieraj kciuk lewej dłoni wewnętrzną częścią prawej dłoni i odwrotnie



3 Pocieraj wewnętrzną częścią prawej dłoni o grzbietową część lewej dłoni i odwrotnie



7 Ruchem okrężnym opuszkami palców prawej dłoni pocieraj wewnętrzne zagłębienie lewej dłoni i odwrotnie



4 Spleć palce i pocieraj wewnętrznymi częściami dłoni



8 Po wyschnięciu ręce są zdezynfekowane

Jak prawidłowo nałożyć i zdjąć maseczkę



1



Przed nałożeniem maski **umyj ręce mydłem i wodą** lub **płynem do dezynfekcji na bazie alkoholu**

2



Zakryj usta i nos maską i upewnij się, że między twarzą a maską **nie ma żadnych przerw**



3



Unikaj dotykania maski podczas jej używania; jeśli to zrobisz, umyj ręce mydłem i wodą lub płynem do dezynfekcji na bazie alkoholu

4



Wymień maskę na nową, gdy tylko będzie wilgotna, nie używaj ponownie masek jednorazowych



5



Aby zdjąć maskę - chwyć ją od tyłu za wiązanie (nie dotykaj przodu maski!)



6

Wyrzuć maseczkę do zamykanego pojemnika; umyj ręce mydłem i wodą lub płynem do dezynfekcji na bazie alkoholu



Nie wrzucaj maseczki do toalety!

Ministerstwo Zdrowia





Jak prawidłowo nałożyć i zdjąć rękawice



Przed nałożeniem na dłonie rękawic **dokładnie umyj ręce wodą z mydłem** przez minimum 20 sekund

ZAKŁADANIE:



1

Wymij rękawicę z opakowania



2

Uchwyć ją w miejscu, w którym powinien znajdować się nadgarstek i płynnym ruchem wsuń ją na dłoń



3

Natóż pierwszą rękawicę



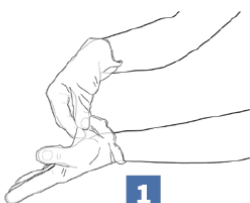
4

Drugą rękawicę wymij gołą dłońią



5

Odwiń zewnętrzną powierzchnię nakładanej rękawicy zgiętymi palcami dłoni w rękawicy i natóż na drugą rękę



1

Złap palcami jedną rękawicę na wysokości nadgarstka i ściągnij ją wywracając rękawicę wewnętrzną stroną na wierzch



2

Trzymaj zdjętą rękawicę w ręce w rękawiczce i ruchem ślizgowym włóż palec gołej ręki między rękawicę a nadgarstek. Zdejmij drugą rękawicę zdejmując ją wzdłuż dłoni, a następnie naciągnij na trzymaną w palcach rękawicę



3

Wrzuć zdjęte rękawice do kosza

ZDJEMOWANIE:



Nie wrzucaj rękawiczek do toalety!



Nie dotykaj twarzy w rękawiczkach!

Monitorowanie prac porządkowych - mycie i dezynfekcja

Data i godzina przeprowadzonej dezynfekcji	Rodzaj wykonywanej czynności zgodnie z rejestrem w zał. 3	Nazwa stosowanego preparatu	Imię i nazwisko oraz podpis osoby wykonującej czynność czyszczenia

Rejestr mycia i dezynfekowania pomieszczeń.

Ustala się, że dokonywanie czynności mycia i dezynfekcji będzie przebiegało

wg następującego harmonogramu:

l.p.	Rodzaj powierzchni, sprzętu	Sposób mycia dezynfekcji	Częstotliwość	Osoby odpowiedzialne
1	Ciągi komunikacyjne, podłoga korytarz, jadalnia	Woda z detergentem/ Płyn dezynfekujący	2 razy dziennie	prac. obsługi prac. kuchni
2	Klamki, kontakty, poręcze	Płyn dezynfekujący	Min.3 razy dziennie Przy drzwiach wejściowych po każdej wchodzącej osobie	prac. obsługi prac. kuchni
3	Blaty, oparcia krzeseł	Płyn dezynfekujący	Min. 2 razy dziennie	prac. obsługi
4	Zastawa stołowa, sztućce	Detergent i wyparzenie w 60 ⁰ C	Po każdym posiłku	prac. kuchni
5	Sanitariaty	Środki myjące Płyn dezynfekujący	Min. 3 razy dziennie	prac. obsługi prac. kuchni
6	Sprzęt gimnastyczny	Płyn dezynfekujący	Po każdorazowym skorzystaniu przez grupę uczniów	prac. obsługi

7	Sprzęt sportowy	Płyn dezynfekujący	Po każdorazowym skorzystaniu przez grupę dzieci	prac. obsługi
8	Kuchnia: blaty robocze, noże, deski do krojenia, zastawa stołowa, sztucce, chochle, garnki, artykuły żywnościowe w opakowaniach	Środki bakteriobójcze i detergenty Płyn dezynfekujący	Po każdorazowym skorzystaniu	prac. kuchni

Wdrożenie zaleceń WHO, tj.: 5 kroków bezpieczeństwa żywności:

Krok I	Higiena osobista i otoczenia	<p>Myj ręce:</p> <ul style="list-style-type: none"> ✓ przed kontaktem z żywnością ✓ po wyjściu z toalety ✓ po kasłaniu, kichaniu, dmuchaniu nosa ✓ po obróbce lub kontakcie z żywnością surową i nieprzetworzoną ✓ po zajmowaniu się odpadami i śmieciami ✓ po jedzeniu, picciu, lub paleniu ✓ po kontakcie z pieniędzmi. <p>Zachowaj higienę: narzędzi, desek, blatów roboczych. Dezynfekcja</p>
Krok II	Separowanie żywności	<ul style="list-style-type: none"> ✓ właściwa separacja żywności przetworzonej i surowej zapobiegnie przeniesieniu drobnoustrojów na inną żywność.: ✓ oddzielaj produkty surowe i produkty już przygotowanych do spożycia ✓ oddzielaj surowe mięso, drób od innej żywności ✓ do przygotowywania surowej żywności używaj oddzielnego sprzętu i przedmiotów, np. noży i desek do krojenia ✓ magazynuj żywność w oddzielnych pojemnikach.
Krok III	Poddawanie żywności obróbce cieplnej	<p>Właściwa obróbka termiczna żywności (min 70°C) prowadzi do zabicia prawie wszystkich niebezpiecznych mikroorganizmów.</p> <ul style="list-style-type: none"> ✓ gotuj dokładnie, przede wszystkim mięso, drób, jaja ✓ żywność taką jak np. zupy doprowadzaj do wrzenia tak, aby zyskać pewność, że osiągnęła ona temperaturę 70°C ✓ co do mięsa i drobiu, musisz mieć pewność, że soki z wnętrza tych produktów są czyste – nie różowe ✓ żywność przed spożyciem również odgrzej do temperatury

		<p>powyżej 70° C.</p> <p>Ugotowanej żywności nie należy przechowywać w temperaturze pokojowej dłużej niż 2 godziny. Wskazane jest jej umieszczenie w lodówce zapewniając temperaturę poniżej 5 stopni Celsjusza. Przed podaniem powinno się podgrzać potrawy do temperatury 60 stopni Celsjusza. Zamrożonej żywności nie rozmrażać w temperaturze pokojowej, zaleca się zanurzenie produktu w ciepłej wodzie.</p> <p>Koronawirus może przeżyć do około dwóch lat w temperaturze -20 stopni Celsjusza, a przy 4 stopniach Celsjusza do 72 godzin. Wyłącznie zachowanie higieny przygotowywania żywności oraz sposoby jej przygotowania w wysokich temperaturach mogą skutecznie zapobiec przenoszeniu SARS – CoV – 2.</p>
Krok IV	Utrzymywanie żywności we właściwej temperaturze.	<p>Podczas przechowywania żywności w temperaturze poniżej 5°C lub powyżej 60°C, wzrost mikroorganizmów jest wolniejszy lub nawet powstrzymany.</p> <ul style="list-style-type: none"> ✓ nie pozostawiaj ugotowanej żywności w temperaturze pokojowej przez okres dłuższy niż 2 godziny ✓ wszystkie gotowane i łatwo psujące się produkty przechowuj w lodówce (najlepiej w temperaturze poniżej 5°C) ✓ nie przechowuj żywności zbyt długo, nawet jeśli przechowujesz ją w lodówce ✓ nie rozmrażaj zamrożonej żywności w temperaturze pokojowej (zanurz produkt w ciepłej wodzie lub użyj urządzeń grzejnych).
Krok V	Używanie bezpiecznej wody i żywności	<p>Surowe produkty, w tym woda i lód mogą być zanieczyszczone niebezpiecznymi mikroorganizmami i substancjami chemicznymi. Toksyczne substancje mogą powstawać w uszkodzonej lub spleśniałej żywności. Uważnie wybieraj surowe produkty i stosuj proste metody (tj. mycie i obieranie), które mogą obniżyć ryzyko zakażenia i zachorowania.</p> <ul style="list-style-type: none"> ✓ używaj bezpiecznej wody lub poddaj ją takim działaniom,

		<p>aby stała się ona bezpieczna do spożycia</p> <ul style="list-style-type: none">✓ wybieraj tylko świeżą i zdrową żywność✓ wybieraj żywność, która została przygotowana tak, aby była bezpieczna, np. żywność w szczelnie zamkniętym opakowaniu, czy pasteryzowana✓ myj owoce i warzywa, szczególnie jeśli jesz je na surowo✓ nie jedz żywności, która utraciła już datę przydatności do spożycia- sprawdzaj na opakowaniu.
--	--	---

INSTRUKCJA MYCIA I DEZYNFEKCJI SPRZĘTU SPORTOWEGO

1. Instrukcja dotyczy mycia i dezynfekcji sprzętu sportowego: piłek, materacy, ławeczek i drabinek sportowych, obręczy, pacholków, bramek piłkarskich itp.
2. Ustala się częstotliwość mycia i dezynfekcji sprzętu sportowego po zakończeniu zajęć, a jeśli to możliwe po każdej grupie, która korzystała ze sprzętu sportowego.
3. Przebieg czynności myjących i dezynfekcyjnych wpisuje się do rejestru czynności według załącznika.
4. Osoby wykonujące czynności mycia i dezynfekcji sprzętu sportowego - pracownicy obsługi oraz w miarę możliwości nauczyciele wykorzystujący sprzęt podczas lekcji oraz pozostałych zajęć.

Czyszczenie i dezynfekcja sprzętu sportowego

Data przeprowadzonej dezynfekcji	Rodzaj dezynfekowanego sprzętu	Nazwa stosowanego preparatu	Imię i nazwisko oraz podpis osoby wykonującej czynność czyszczenia

PROCEDURA POSTĘPOWANIA Z DZIECKIEM, KTÓRE MA DOLEGLIWOŚCI ZDROWOTNE PODCZAS POBYTU W SZKOLE W TRAKCIE EPIDEMII COVID-19

W przypadku stwierdzenia, że dziecko źle się czuje, podejmuje się następujące działania:

a) Nauczyciel/ pracownik szkoły:

- sprawdza objawy złego samopoczucia (przynajmniej jeden ze wskazanych niżej symptomów),
- wykonuje telefon do sekretariatu,
- sekretarz szkoły po uzgodnieniu z dyrektorem przekazuje pracownikowi / pielęgniarce informację o konieczności odebrania ucznia od nauczyciela oraz kontaktuje się z rodzicami w celu poinformowania o potrzebie odebrania dziecka ze szkoły,
- wyznaczony pracownik (ubrany w środki ochrony osobistej – maseczkę, rękawiczki i ewentualnie fartuch) odbiera dziecko i izoluje je w miejscu do tego wyznaczonym,
- w przypadku grupowego nasilenia się objawów chorobowych i konieczność izolacji większej liczby osób niż 10 miejscem do izolacji osób chorych należy wykorzystać salę gimnastyczną,
- po przybyciu do izolatki pracownik mierzy dziecku temperaturę termometrem bezdotykowym (w przypadku korzystania z termometru innego niż bezdotykowego, należy pamiętać o konieczności dezynfekcji po każdym użyciu),
- rodzic odbierający dziecko ze szkoły nie wchodzi do budynku. Woźna informuje pracownika pod opieką którego znajduje się dziecko o przyjeździe do szkoły rodzica lub inną upoważnioną do tego osobę. Odbiór chorego dziecka rodzic potwierdza, wypełniając kartę odbioru dziecka ze szkoły (załącznik nr 8),
- W przypadku odmowy odebrania dziecka ze szkoły przez rodzica bądź opiekuna prawnego, gdy objawy się nasila pracownik niezwłocznie zawiadamia pogotowie ratunkowe.

b) Dyrektor:

- Dyrektor kontaktuje się ze Stacją Sanitarno – Epidemiologiczną, która wydaje zalecenia związane z dalszymi krokami i możliwościami organizacji bezpiecznego funkcjonowania placówki oświatowej.

Za objawy zaobserwowane u dziecka, upoważniające do zmierzenia temperatury uważa się:

- a) skóra:** jeżeli na skórze pojawia się wysypka i/lub jeśli wysypce towarzyszą zmiany w zachowaniu dziecka (swędzące, pęcherzykowe wypryski na skórze);
- b) oczy:** ropne zapalenie spojówek (białko oka jest zaróżowione lub zaczerwienione, a w oku zbiera się substancja ropna, która wycieka lub zasycha w oku);
- c) zachowanie:** dziecko wykazuje symptomy zmęczenia lub jest poirytowane, płacze częściej niż zwykle;
- d) system oddechowy:** dziecko ma kaszel, problemy z oddychaniem;
- e) system trawienia:** dziecko ma biegunkę, w ciągu ostatnich 2 godzin zwracało przynajmniej dwa razy (chyba że istnieje pewność, że wymioty nie są skutkiem choroby);
- f) jama ustna:** w jamie ustnej pojawiły się krostki lub owrzodzenie i ślina wycieka dziecku z ust.

Pyrzycy, dn.

DEKLARACJA RODZICA / OPIEKUNA PRAWNEGO

Ucznia / uczeńnicy
(imię i nazwisko dziecka, klasa)

Ja niżej podpisana / podpisany oświadczam, że:

1. Zapoznałem/łam się z treścią „Procedur bezpieczeństwa na terenie **Szkoły Podstawowej im. Janusza Korczaka w Pyrzycach** w okresie pandemii Covid-19” wynikających z wytycznych Ministerstwa Edukacji i Nauki, Głównego Inspektora Sanitarnego i Ministra Zdrowia.
2. Zobowiązuję się do przestrzegania obowiązujących „Procedur bezpieczeństwa na terenie **Szkoły Podstawowej im. Janusza Korczaka w Pyrzycach** w okresie pandemii Covid-19” związanych z reżimem sanitarnym przede wszystkim: wysyłania/przyprowadzania do szkoły tylko i wyłącznie zdrowego dziecka, bez kataru, kaszlu, podwyższonej temperatury ciała oraz natychmiastowego odebrania dziecka ze szkoły w razie wystąpienia jakichkolwiek oznak chorobowych w czasie pobytu w szkole.
3. Przyjmuję do wiadomości i akceptuję, iż w chwili widocznych oznak choroby u mojego dziecka, dziecko nie zostanie w danym dniu przyjęte do szkoły i będzie mogło do niej wrócić po ustaniu wszelkich objawów chorobowych.
4. **Moje dziecko**
jest/nie jest (niewłaściwe skreślić) uczulone na wszelkie środki dezynfekujące.
5. **Wyrażam zgodę** na pomiar temperatury ciała mojego dziecka w razie zaobserwowania niepokojących objawów zdrowotnych w czasie pobytu w szkole.
6. Podaję mój aktualny numer telefonu, który bezwzględnie będzie odpowiadał na połączenia przychodzące:
a jednocześnie zobowiązuję się do przekazania nowego numeru telefonu, w przypadku jego zmiany do wychowawcy lub sekretariatu szkoły.
7. W przypadku niepokojących objawów zdrowotnych u mojego dziecka upoważniam do jego odbioru ze szkoły następujące osoby:

.....
Imię i nazwisko, nr dowodu osobistego, nr telefonu

.....
Imię i nazwisko, nr dowodu osobistego, nr telefonu

.....
Imię i nazwisko, nr dowodu osobistego, nr telefonu

.....
Imię i nazwisko, nr dowodu osobistego, nr telefonu

8. Zobowiązuję się do poinformowania dyrektora szkoły o wszelkich zmianach w sytuacji zdrowotnej odnośnie wirusa Covid-19 dotyczącej mojego dziecka.

.....
(podpis rodziców/opiekunów prawnych)

KARTA ODBIORU DZIECKA ZE SZKOŁY

Niniejszym potwierdzam odebranie dziecka ze szkoły z powodu złego samopoczucia / zaistniałych objawów chorobowych. Od tego momentu biorę na siebie pełną odpowiedzialność za dziecko. Po konsultacji z lekarzem podstawowej opieki zdrowotnej lub specjalistą zobowiązuję się do poinformowania szkoły o stanie zdrowia dziecka.

data, godzina odbioru:

.....
podpis rodzica / opiekuna prawnego